



Katastrální úřad pro Středočeský kraj, Katastrální pracoviště Mělník
Mladoboleslavská 3671, 276 01 Mělník

Tel.:315636311, fax: 315636301, e-mail: kp.melnik@cuzk.cz, ID dat. Schránky: zp7iepe

V Mělníce dne 5. 5. 2026

Číslo jednací: OR-266/2026-206-14

ROZHODNUTÍ

Katastrální úřad pro Středočeský kraj, Katastrální pracoviště Mělník (dále jen "katastrální úřad"), podle § 5 odst. 1 písm. e) zákona č. 359/1992 Sb., o zeměměřických a katastrálních orgánech, ve znění pozdějších předpisů, věcně příslušný a podle § 11 odst. 1 písm. b) zákona č. 500/2004 Sb., správní řád, místně příslušný k řízení o změně hranice katastrálního území, tímto rozhodnutím

s c h v a l u j e

1. změnu průběhu části katastrální hranice mezi katastrálním územím (dále jen „k.ú.“) Mšeno a k.ú. Libovice, přitom tato katastrální hranice je i obecní hranicí mezi obcí Mšeno a obcí Nosálov, do jejichž územní působnosti náleží uvedená katastrální území,
2. změnu průběhu částí katastrální hranice mezi k.ú. Mšeno a k.ú. Stránka u Mšena, přitom tato katastrální hranice je i obecní hranicí mezi obcí Mšeno a obcí Stránka, do jejichž územní působnosti náleží uvedená katastrální území,
3. změnu průběhu částí katastrální hranice mezi k.ú. Mšeno a k.ú. Sedlec u Mšena obě k.ú. obec Mšeno, do jehož územní působnosti náleží uvedená katastrální území.

Nový průběh příslušných částí katastrálních hranic je vymezen v dokumentaci nového geometrického a polohového určení pozemků digitální katastrální mapy a je zobrazen konkrétně v měřických náčrtech č. 1194,1221-2, č. 1194,1221-16, č. 1194,1221-21, č. 1194,1221-23, č. 1194,1221-24, č. 1194,1221-25, č. 1194,1221-27, č. 1194,1221-29, č. 1194,1221-30, č. 1194,1221-31, č. 1194,1221-33, č. 1194,1221-34, č. 1194,1221-37, č. 1194,1221-38, č. 1194,1221-41 pro k.ú. Mšeno vyhotovených od 5. 1. 2026 do 23. 1. 2026 firmou GROMA PLAN s.r.o.

Tyto náčrty budou využity při zápisu komplexní pozemkové úpravy v k.ú. Mšeno včetně částí k.ú. Libovice, k.ú. Stránka u Mšena, k.ú. Sedlec u Mšena (dále jen „KoPÚ Mšeno“).

4. Změna průběhu části katastrální hranice a současně obecní hranice mezi k.ú. Mšeno (obec Mšeno) a k.ú. Libovice (obec Nosálov):

Nově navržená část průběhu příslušné části katastrální hranice mezi k.ú. Mšeno a k.ú. Libovice se nachází na silnici III. třídy č. 27321 spojující město Mšeno a obec Libovice. Vychází z napojení na stávající bod k.ú. Mšeno 1135-28. Jde o bod na trojmezí parcel katastru nemovitostí (dále jen „KN“) č. 1284/2 k.ú. Libovice a nově vytvořených parcel KN č. 1345 k.ú. Libovice a KN č. 4373 k.ú. Mšeno. Z bodu k.ú. Mšeno 1135-28 vychází nová hranice jihozápadním směrem přes bod k.ú. Mšeno 1135-36 do bodu k.ú. Mšeno 1194-132, v kterém se nová hranice lomí na jihovýchod do nového bodu k.ú. Mšeno 1194-133, kde se napojuje na původní hranici. Dále nová hranice vychází ze stávajícího bodu k.ú. Libovice 252-7, z kterého nová hranice pokračuje jihozápadním směrem přes body k.ú. Libovice 252-6, 252-5, 252-4, 252-3, 252-2, 252-1 až do stávajícího bodu k.ú. Mšeno 1135-26, kde změna končí a napojuje se na původní katastrální hranici. Jde o bod na trojmezí parcel KN č. 305/12 k.ú. Libovice a nově vytvořených parcel KN č. 4367, KN č. 4369 obě parcely k.ú. Mšeno.

5. Změna průběhu částí katastrální hranice a současně obecní hranice mezi k.ú. Mšeno (obec Mšeno) a k.ú. Stránka u Mšena (obec Stránka):

Nový průběh části katastrální hranice mezi k.ú. Mšeno a k.ú. Stránka u Mšena začíná pod lokalitou Hlohovec, kde vychází z napojení na stávající bod k.ú. Stránka u Mšena 207-192, který se nachází na trojmezí parcel KN č. 301, KN č. 362 obě parcely k.ú. Stránka u Mšena a nové parcely KN č. 4124 k.ú. Mšeno. Z bodu k.ú. Stránka u Mšena 207-192 vychází nová hranice východním směrem přes body k.ú. Stránka u Mšena 207-191, 207-190 do bodu k.ú. Stránka u Mšena 207-189, v tomto bodě se hranice stáčí na jih do bodu k.ú. Stránka u Mšena 207-188, z něj hranice dále pokračuje jihozápadním směrem přes body k.ú. Stránka u Mšena 207-187, 207-186, 207-185 do stávajícího bodu k.ú. Stránka u Mšena 207-184, v kterém změna končí. Jde o bod na trojmezí parcel KN č. 366, KN č. 367/2 obě parcely k.ú. Stránka u Mšena a nové parcely KN č. 4124 k.ú. Mšeno.

Další část nového průběhu příslušné části katastrální hranice mezi k.ú. Mšeno a k.ú. Stránka u Mšena se nachází na silnici II. třídy č. 259 spojující město Mšeno a obec Vrátno. Vychází zde ze stávajícího bodu k.ú. Stránka u Mšena 207-173, pokračuje jižně přes bod k.ú. Stránka u Mšena 207-172, v kterém se nová katastrální hranice lomí na severozápad přes bod k.ú. Stránka u Mšena 207-171 do bodu k.ú. Stránka u Mšena 207-170, kde se napojuje na původní katastrální hranici. Jde o bod na trojmezí parcel KN č. 455 k.ú. Stránka u Mšena a nových parcel KN č. 4090, KN č. 4455 obě k.ú. Mšeno.

Další změny částí průběhu katastrální hranice se nachází pod lokalitou U dubu a pokračují jižním směrem přes silnici III. třídy č. 25928 spojující město Mšeno a obec Stránka a končí pod lokalitou U Stránky na kraji polní cesty spojující obec Velký Újezd a obec Stránka.

Změna části katastrální hranice vychází ze stávajícího bodu k.ú. Stránka u Mšena 207-166, jde o bod na čtyřmezí parcel KN č. 529/1 k.ú. Stránka u Mšena a nových parcel KN č. 4088, KN č. 4089, KN č. 4553 všechny tři parcely k.ú. Mšeno. Z bodu k.ú. Stránka u Mšena 207-166 vychází nová hranice jihozápadním směrem přes body k.ú. Mšeno 1221-412, 1221-385, 1221-382, k.ú. Stránka u Mšena 136-1, 128-36, v kterém se stáčí na severozápad přes bod k.ú. Mšeno 1221-448 do bodu k.ú. Stránka u Mšena 207-165 v němž se lomí na severovýchod přes body k.ú. Mšeno 1221-435, 1221-386, 1221-395 do bodu k.ú. Mšeno 1221-394. V bodě k.ú. Mšeno 1221-394 se nová hranice opět lomí na severozápad a pokračuje přes body k.ú. Mšeno 1221-410, 1221-430, 1221-422, 1221-380, 1221-409, 1221-437, 1221-432, 1194-3628, v kterém se stáčí na jihozápad přes body k.ú. Mšeno 1221-400, 1221-426 do bodu k.ú. Mšeno 1221-441 a končí od tohoto bodu na jihovýchodě v bodě k.ú. Stránka u Mšena 207-158, jde o bod na čtyřmezí parcel KN č. 536/1, KN č. 536/2 obě parcely k.ú. Stránka u Mšena a nových parcel KN č. 1732 k.ú. Stránka u Mšena, KN č. 3720 k.ú. Mšeno.

Další změna části katastrální hranice pod lokalitou U dubu vychází z napojení na stávající bod k.ú. Stránka u Mšena 207-155, jde o nejsevernější bod parcely KN č. 537 k.ú. Stránka u Mšena, a pokračuje na jihozápad přes bod k.ú. Stránka u Mšena 207-154 do nového bodu k.ú. Mšeno 1221-360, v kterém se hranice stáčí severozápadním směrem přes bod k.ú. Mšeno 1221-358 do bodu k.ú. Mšeno 1194-3722, kde změna končí a napojuje se na původní katastrální hranici, jde o nový bod na trojmezí nových parcel KN č. 1729 k.ú. Stránka u Mšena, KN č. 3710, KN č. 3711 obě parcely k.ú. Mšeno.

Další změna části katastrální hranice začíná v novém bodě k.ú. Mšeno 1221-334 a pokračuje jihovýchodním směrem přes nový bod k.ú. Mšeno 1221-355 do bodu k.ú. Stránka u Mšena 207-150, z kterého nová katastrální hranice kopíruje severozápadní hranici parcel KN č. 552/1, KN č. 556 obě parcely k.ú. Stránka u Mšena, a to po bodech k.ú. Stránka u Mšena 207-149, k.ú. Mšeno 1221-315, k.ú. Stránka u Mšena 207-148, 207-147, 207-146, 207-145, 207-144, 207-143, 207-142. Z bodu k.ú. Stránka u Mšena 207-142 se hranice stáčí na jihozápad přes body k.ú. Mšeno 1221-366, 1221-375, 1221-354 do bodu k.ú. Mšeno 1221-344. Z bodu k.ú. Mšeno 1221-344 nová hranice pokračuje jihovýchodním směrem přes bod k.ú. Mšeno 1221-359 do bodu k.ú. Mšeno 1221-377, v kterém se stáčí na severovýchod do bodu k.ú. Mšeno 1221-373. Západně od bodu k.ú. Mšeno 1221-373 přechází nová hranice přes bod k.ú. Stránka u Mšena 207-129 a dále kopíruje severozápadní hranici nové parcely KN č. 4092 k.ú. Mšeno po bodech k.ú. Stránka u Mšena 207-128, 207-127, 207-126, 207-125. Z bodu k.ú. Stránka u Mšena 207-125 hranice dále pokračuje jihovýchodním směrem přes body k.ú. Stránka u Mšena 207-124, 207-123, 207-122, 207-196 do bodu k.ú. Stránka u Mšena 207-121. Z bodu k.ú. Stránka u Mšena 207-121 dále nová katastrální hranice pokračuje po bodech k.ú. Stránka u Mšena 207-120, 207-119, 207-118, 207-117, kopíruje zde jižní výklenek stávající parcely KN č. 619/21 k.ú. Stránka u Mšena. Z bodu k.ú. Stránka u Mšena 207-117 hranice jde jihovýchodním směrem přes bod k.ú. Stránka u Mšena 207-116 do bodu k.ú. Mšeno 1221-453, jde o nejvýchodnější bod nové parcely KN č. 4093 k.ú. Mšeno. Z bodu k.ú. Mšeno 1221-453 se hranice stáčí na jihozápad přes body k.ú. Mšeno 1221-455, 1221-917 do bodu k.ú. Mšeno 1221-898, kde se napojuje na silnici III. třídy č. 25928 tvořenou novou parcelou KN č. 4380 k.ú. Mšeno. Z bodu k.ú. Mšeno 1221-898 hranice pokračuje jihovýchodním směrem přes body k.ú. Mšeno 1221-878, 1221-915 do bodu k.ú. Mšeno 1221-912, v kterém se lomí do nejj jižnějšího bodu nové parcely KN č. 4380 k.ú. Mšeno, tj. do bodu k.ú. Mšeno 1221-913. Z bodu k.ú. Mšeno 1221-913 pokračuje hranice severozápadním směrem do bodu k.ú. Mšeno 1221-914, v kterém se stáčí na jihozápad

přes bod k.ú. Mšeno 1221-864 do bodu k.ú. Mšeno 1221-1179 a dále pokračuje jihovýchodním směrem přes body k.ú. Mšeno 1221-1189, 1221-1185, 1221-1135, 1221-1191, 1221-1144, 1221-1223 do bodu k.ú. Mšeno 1221-1224. Z bodu k.ú. Mšeno 1221-1224 se nová hranice opět stáčí na jihozápad do bodu k.ú. Mšeno 1221-1113, z kterého opět směřuje na jihovýchod přes body k.ú. Mšeno 1221-1151, 1221-1107 do bodu k.ú. Mšeno 1221-1140. Z bodu k.ú. Mšeno 1221-1140 se hranice stáčí opět k jihozápadu přes body k.ú. Mšeno 1221-1138, 1221-1302, 1221-1368, 1221-1353, 1221-1304, 1221-1347 do bodu k.ú. Mšeno 1221-1365. Z bodu k.ú. Mšeno 1221-1365 hranice dále pokračuje na severozápad přes body k.ú. Mšeno 1221-1361, 1221-1305, 1221-1354, 1221-1303 do bodu k.ú. Mšeno 1221-1315, z kterého pokračuje jihozápadním směrem přes bod k.ú. Mšeno 1221-1332 do bodu k.ú. Mšeno 1221-1337. Z bodu k.ú. Mšeno 1221-1337 nová hranice pokračuje jihovýchodním směrem přes body k.ú. Mšeno 1221-1334, 1221-1363, 1221-1366, 1221-1375, 1221-1352, 1221-1358 do bodu k.ú. Mšeno 1221-1355, v kterém se lomí na západ do bodu k.ú. Stránka u Mšena 175-18, kde změna končí a napojuje se na stávající katastrální hranici, jde o bod na trojmezí parcel KN č. 1129 k.ú. Velký Újezd u Chorušic a nových parcel KN č. 1788 k.ú. Stránka u Mšena, KN č. 4392 k.ú. Mšeno. Je to také nejzápadnější bod nové parcely KN č. 1788 k.ú. Stránka u Mšena. Zároveň jde o bod na novém trojmezí mezi k.ú. Mšeno (obec Mšeno), k.ú. Stránka u Mšena (obec Stránka), k.ú. Velký Újezd u Chorušic (obec Chorušice).

V důsledku změny průběhu poslední části katastrální hranice mezi k.ú. Mšeno (obec Mšeno) a k.ú. Stránka u Mšena (obec Stránka), a to v jižní části KoPÚ Mšeno, dojde od nejzápadnějšího bodu nové parcely KN č. 4397 k.ú. Mšeno až do nejzápadnějšího bodu nové parcely KN č. 1788 k.ú. Stránka u Mšena, a to v jihovýchodním směru, ke změně z katastrální (obecní) hranice mezi k.ú. Stránka u Mšena (obec Stránka) a k.ú. Velký Újezd u Chorušic (obec Chorušice) na katastrální hranici mezi k.ú. Mšeno (obec Mšeno) a k.ú. Velký Újezd u Chorušic (obec Chorušice).

6. Změna průběhu částí katastrální hranice mezi k.ú. Mšeno a k.ú. Sedlec u Mšena (obě k.ú. obec Mšeno):

Nový průběh části katastrální hranice mezi k.ú. Mšeno a k.ú. Sedlec u Mšena začíná u silnice III. třídy č. 27320 vedoucí z města Mšena do obce Sedlec. Změna části katastrální hranice vychází z napojení na stávající bod k.ú. Sedlec u Mšena 144-33, který se nachází na trojmezí parcel KN č. 777 k.ú. Sedlec u Mšena, KN č. 3377 k.ú. Mšeno a nové parcely KN č. 4400 k.ú. Mšeno. Z bodu k.ú. Sedlec u Mšena 144-33 vychází nová hranice severozápadním směrem do bodu k.ú. Sedlec u Mšena 214-1, kde se stáčí na jihozápad do stávajícího bodu k.ú. Sedlec u Mšena 214-2, kde změna končí a napojuje se na dosavadní katastrální hranici.

Další část nového průběhu katastrální hranice začíná u polní šterkové cesty mezi obcí Sedlec a městem Mšenem. Vychází z napojení na nový bod k.ú. Mšeno 1194-3912, který leží na trojmezí parcel KN č. 94/19 k.ú. Sedlec u Mšena a nových parcel KN č. 732 k.ú. Sedlec u Mšena, KN č. 3837 k.ú. Mšeno. Z bodu k.ú. Mšeno 1194-3912 jde nová hranice na východ do bodu k.ú. Mšeno 1194-3935, v kterém se stáčí na jih přes body k.ú. Mšeno 1194-3910, 1194-3898 do bodu k.ú. Mšeno 1194-3926. Z bodu k.ú. Mšeno 1194-3926 se hranice stáčí na jihovýchod přes drobnou změnu v severovýchodním směru, a to přes body k.ú. Mšeno 1194-3871, 1194-3881, 1194-3899, 1194-3823, do bodu k.ú. Mšeno 1194-3927. Z bodu k.ú. Mšeno 1194-3927 hranice dále pokračuje jihozápadním směrem přes body k.ú. Mšeno 1194-3848, 1194-3822, 1194-3979, 1194-3939, 1194-3974, 1221-8, 1221-10, 1194-3957, 1194-3994, 1194-3961, 1194-3830, 1221-9, 1194-3829, 1194-3915, 1221-101, v kterém západně přechází přes bod k.ú. Mšeno 1221-112 a pokračuje v jihozápadním směru přes bod k.ú. Mšeno 1221-90 do bodu k.ú. Mšeno 1221-93, z něho jde přes drobnou změnu v jihovýchodním směru, a to přes body k.ú. Mšeno 1221-102, 1221-98, 1221-104 do bodu k.ú. Mšeno 1221-88, z kterého opět pokračuje v jihozápadním směru přes body k.ú. Mšeno 1221-106, 1221-96 do bodu k.ú. Mšeno 1221-97. Z bodu k.ú. Mšeno 1221-97 hranice pokračuje jihovýchodním směrem přes body k.ú. Mšeno 1221-105, 1221-103 do bodu k.ú. Mšeno 1221-587, v kterém se opět stáčí na jihozápad přes bod k.ú. Mšeno 1221-574 do bodu k.ú. Mšeno 1221-590 a nakonec se hranice lomí na sever a končí ve stávajícím bodě k.ú. Mšeno 1133-2, a to u ovocného sadu v nejsevernějším bodě stávající parcely KN č. 1054/7 k.ú. Mšeno.

Všechny části schválených změn průběhu katastrálních hranic budou do operátů katastru nemovitostí zapsány současně se zápisem změn podle rozhodnutí Státního pozemkového úřadu, Krajského pozemkového úřadu pro Středočeský kraj a hlavní město Praha, Pobočky Mladá Boleslav, Pracoviště Mělník (dále „Státní pozemkový úřad“) o výměně nebo přechodu vlastnických práv (dle ustanovení § 11 odst. 8 zákona č. 139/2002 Sb., o pozemkových úpravách a pozemkových úřadech a o změně zákona č. 229/1991 Sb., o úpravě vlastnických vztahů k půdě a jinému zemědělskému majetku, ve znění pozdějších předpisů), a to v návaznosti na schválený návrh KoPÚ Mšeno (dle ustanovení § 11 odst. 4 zákona č. 139/2002 Sb.).

Toto rozhodnutí o změně hranic katastrálních území je vykonatelné dnem nabytí právní moci rozhodnutí Státního pozemkového úřadu o výměně nebo přechodu vlastnických práv do katastru.

Odůvodnění

Státní pozemkový úřad svým podáním ze dne 16. 2. 2026 (PD-2151/2026-206, PD-2153/2026-206) podal katastrálnímu úřadu návrh na změnu katastrální hranice a žádost o zahájení řízení o změně obecní a katastrální hranice mezi k.ú. Mšeno (obec Mšeno) a k.ú. Libovice (obec Nosálov), mezi k.ú. Mšeno (obec Mšeno) a k.ú. Stránka u Mšena (obec Stránka), mezi k.ú. Mšeno (obec Mšeno) a k.ú. Sedlec u Mšena (obec Mšeno), a to v souvislosti s rozhodnutím o schválení návrhu KoPÚ Mšeno č.j. SPU 296992/2025/Pol ze dne 23. 9. 2025, které nabylo právní moci dne 4. 11. 2025. Spolu s žádostí byly předány originály dohod příslušných obcí ke změně katastrálních hranic a souhlas o změně katastrální hranice, a to:

1) dohoda o změně hranic obcí, kterou uzavřely dne 24. 11. 2025:

město Mšeno (k.ú. Mšeno), zastoupená starostou Jiřím Guttenbergem a
obec Nosálov (k.ú. Libovice), zastoupená starostkou Lenkou Střihavkovou,

2) dohoda o změně hranic obcí, kterou uzavřely dne 25. 11. 2025:

město Mšeno (k.ú. Mšeno), zastoupená starostou Jiřím Guttenbergem a
obec Stránka (k.ú. Stránka u Mšena), zastoupená starostou Štefanem Dvorščíkem,

3) souhlas o změně katastrální hranice mezi k.ú. Mšeno a k.ú. Sedlec u Mšena (obě k.ú. obec Mšeno) ze dne 12. 1. 2026, podepsal za město Mšeno starosta města pan Jiří Guttenberg.

Dále byly s žádostí předány i kopie zápisu ze zasedání zastupitelstva obce Stránka č. 4/2025 konaného dne 18. 6. 2025, kopie výpisu ze zasedání zastupitelstva města Mšena č. 20 konaného dne 16. 6. 2025, kopie výpisu ze zasedání zastupitelstva obce Nosálov č. 3/2025 konaného dne 23. 6. 2025.

Dále byly katastrálnímu úřadu předány podklady ke změně katastrálních hranic stanovené § 29 odst. 1 písm. b) a odst. 2 zákona č. 256/2013 Sb, katastrální zákon, v platném znění a § 32 katastrální vyhlášky č. 357/2013 Sb, v platném znění, a spolu s nimi související výsledný elaborát obnovy katastrálního operátu na podkladě KoPÚ Mšeno, a to mapové dílo, které katastrální úřad obdržel od zpracovatele firmy GROMA PLAN s.r.o. dne 10. 2. 2026. Katastrální úřad provedl kontrolu předaných podkladů a vyzval Státní pozemkový úřad a zpracovatele KoPÚ Mšeno firmu GROMA PLAN s.r.o. dne 10. 3. 2026 k opravě a doplnění tohoto elaborátu. Dne 8. 4. 2026 katastrální úřad vydal vyjádření k převzetí podkladů elaborátu obnovy katastrálního operátu na podkladě KoPÚ Mšeno, č.j. PUP-2/2022-206-7.

Účastníky řízení jsou změnou hranic dotčené obce, navrhovatel a vlastníci dotčených nemovitostí.

S účastníky řízení byla změna hranice katastrálních území projednána v řízení o komplexních pozemkových úpravách podle zákona č. 139/2002 Sb., v platném znění.

Za dotčené nemovitosti se považují pozemky uvedené ve schváleném návrhu KoPÚ Mšeno, a to ty nemovitosti, které jsou na nových změněných hranicích. Dále se za dotčené nemovitosti považují i stávající pozemky, které jsou na původních změnou dotčených katastrálních hranicích, tak i ty stávající nemovitosti, které se nachází na nových změnou dotčených katastrálních hranicích.

Účastníkům řízení bylo zasláno formou veřejné vyhlášky oznámení ze dne 9. 4. 2026 o zahájení řízení společně s možností seznámit se s podklady k tomuto rozhodnutí a popřípadě se k nim vyjádřit ve lhůtě 5-ti dnů ode dne doručení oznámení, a to písemně nebo osobně na katastrálním úřadě. Tohoto práva nikdo nevyužil.

Katastrální úřad z hlediska správy katastru nemovitostí se ztotožnil s veřejně prospěšnými důvody, které vedly k podání návrhu na změnu katastrálních hranic.

Listinami předloženými k návrhu na změnu katastrálních a obecních hranic byly naplněny podmínky k vydání tohoto rozhodnutí podle ustanovení § 5 odst. 1 písm. e) zákona č. 359/1992 Sb., ve znění pozdějších předpisů, kterým se schvalují změny katastrálních hranic podle výrokové části tohoto rozhodnutí.

Změna průběhu částí hranic v katastrálních územích uvedených ve výrokové části tohoto rozhodnutí bude v souboru popisných a geodetických informací katastru nemovitostí provedena po nabytí právní moci tohoto rozhodnutí spolu se zápisem pravomocného rozhodnutí o výměně nebo přechodu vlastnických práv vydané Státním pozemkovým úřadem.

Poučení a odvolání

Vlastníkům dotčeným změnou průběhu katastrálních hranic bude toto rozhodnutí doručeno veřejnou vyhláškou na úředních deskách dotčených obcí a místně příslušném katastrálním úřadě a Státním pozemkovém úřadě, způsobem v místě obvyklým po dobu 15-ti dnů, přičemž poslední den této lhůty bude považován za den doručení tohoto rozhodnutí podle § 25 odst. 2 správního řádu, v platném znění.

Proti tomuto rozhodnutí se lze odvolat ve lhůtě 15-ti dnů ode dne jeho doručení k Zeměměřickému a katastrálnímu inspektorátu v Praze (§ 4 písm. d) zákona č. 359/1992 Sb., ve znění pozdějších předpisů).
Odvolání se podává prostřednictvím Katastrálního úřadu pro Středočeský kraj, Katastrální pracoviště Mělník (§ 86 odst. 1 správního řádu).

Mgr. Olga Mihulková
ředitelka katastrálního úřadu

(elektronicky podepsáno)

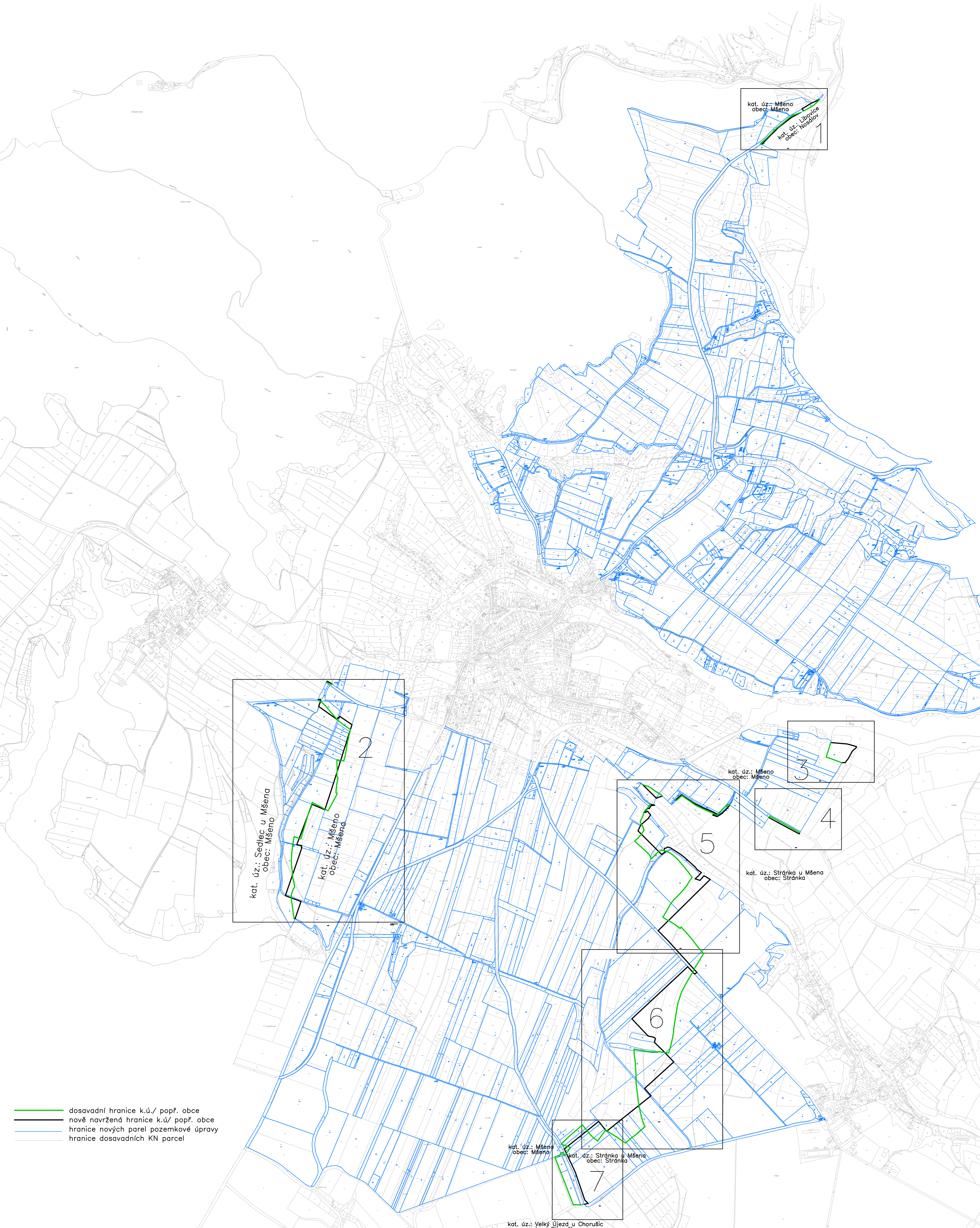
Přílohy: 1) grafické zobrazení změny, včetně přehledu náčrtů
2) popis průběhu navrhovaných změn
3) výkaz o celkových výměrách

Rozdělovník:

1 x Obec Nosálov, Nosálov 29, 277 35 Nosálov
1 x Město Mšeno, náměstí Míru 1, 277 35 Mšeno
1 x Obec Stránka, Stránka 70, 277 35 Mšeno
1 x Obec Chorušice, Chorušice 89, 277 37 Chorušice
1 x Státní Pozemkový úřad, Kraj. poz. úřad pro Stř. kraj a hlavní město Praha, Pobočka Mladá Boleslav, Pracoviště Mělník, Bezručova 109, 276 01 Mělník
1 x Katastrální úřad pro Středočeský kraj, Katastrální pracoviště Mělník, Mladoboleslavská 3671, 276 01 Mělník

PŘEHLED NÁČRTŮ GRAFICKÉHO ZOBRAZENÍ NÁVRHU ZMĚNY HRANICE OBCE / KATASTRÁLNÍ HRANICE

Mšeno (ZPMZ 1194) – Libovice (ZPMZ 260) – Stránka u Mšena (ZPMZ 223) – Sedlec u Mšena (ZPMZ 225)

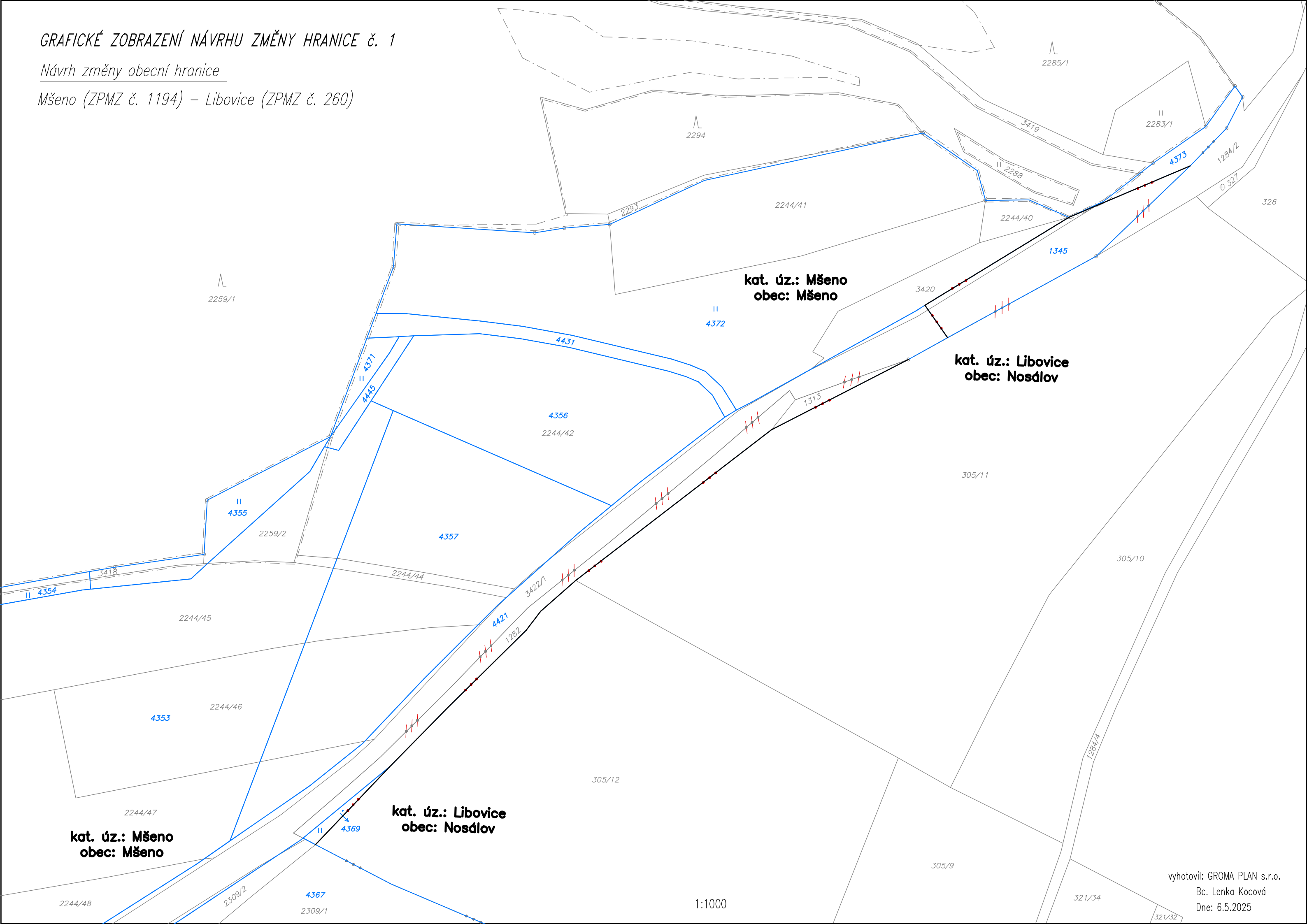


- dosavadní hranice k.ú./ popř. obce
- nově navržená hranice k.ú./ popř. obce
- hranice nových parcel pozemkové úpravy
- hranice dosavadních KN parcel

GRAFICKÉ ZOBRAZENÍ NÁVRHU ZMĚNY HRANICE č. 1

Návrh změny obecní hranice

Mšeno (ZPMZ č. 1194) – Libovice (ZPMZ č. 260)



kat. úz.: Mšeno
obec: Mšeno

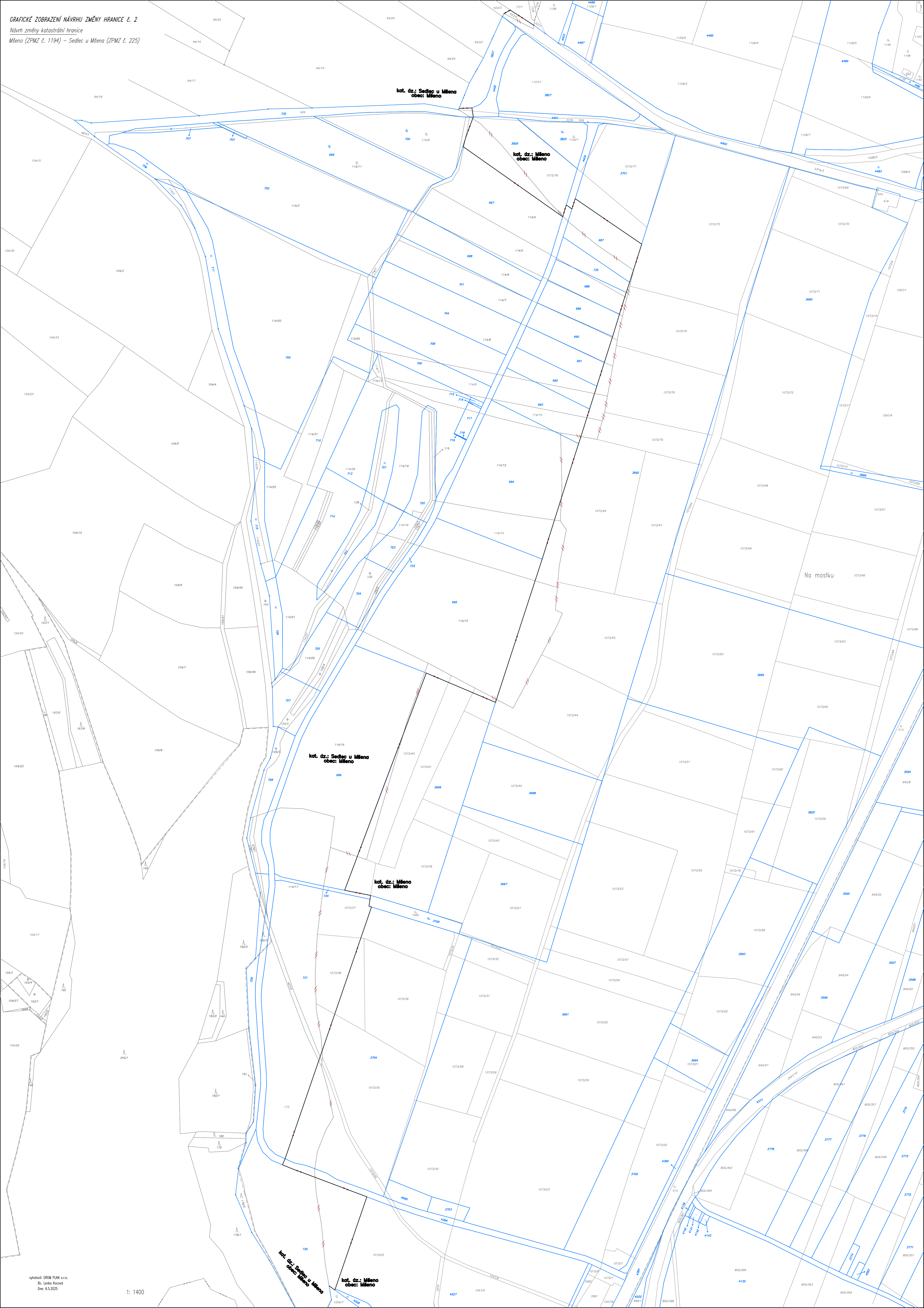
kat. úz.: Libovice
obec: Nosálov

kat. úz.: Mšeno
obec: Mšeno

kat. úz.: Libovice
obec: Nosálov

1:1000

vyhotovil: GROMA PLAN s.r.o.
Bc. Lenka Kocová
Dne: 6.5.2025



kat. dz.: Sedlec u Mšeno
obec: Mšeno

kat. dz.: Mšeno
obec: Mšeno

kat. dz.: Sedlec u Mšeno
obec: Mšeno

kat. dz.: Mšeno
obec: Mšeno

kat. dz.: Sedlec u Mšeno
obec: Mšeno

kat. dz.: Mšeno
obec: Mšeno

Na mostku

GRAFICKÉ ZOBRAZENÍ NÁVRHU ZMĚNY HRANICE č. 3

Návrh změny obecní hranice

Mšeno (ZPMZ č. 1194) – Stránka u Mšena (ZPMZ č.223)



kat. úz.: Stránka u Mšena
obec: Stránka

kat. úz.: Mšeno
obec: Mšeno

1:1000

vyhotovil: GROMA PLAN s.r.o.
Bc. Lenka Kocová
Dne: 6.5.2025

GRAFICKÉ ZOBRAZENÍ NÁVRHU ZMĚNY HRANICE č. 4

Návrh změny obecní hranice

Mšeno (ZPMZ č. 1194) – Stránka u Mšena (ZPMZ č. 223)



1:1000



kat. úz.: Mšeno
obec: Mšeno

kat. úz.: Stránka u Mšena
obec: Stránka

kat. úz.: Mšeno
obec: Mšeno

kat. úz.: Stránka u Mšena
obec: Stránka

kat. úz.: Stránka u Mšena
obec: Stránka

kat. úz.: Mšeno
obec: Mšeno

kat. úz.: Stránka u Mšena
obec: Stránka

kat. úz.: Mšeno
obec: Mšeno

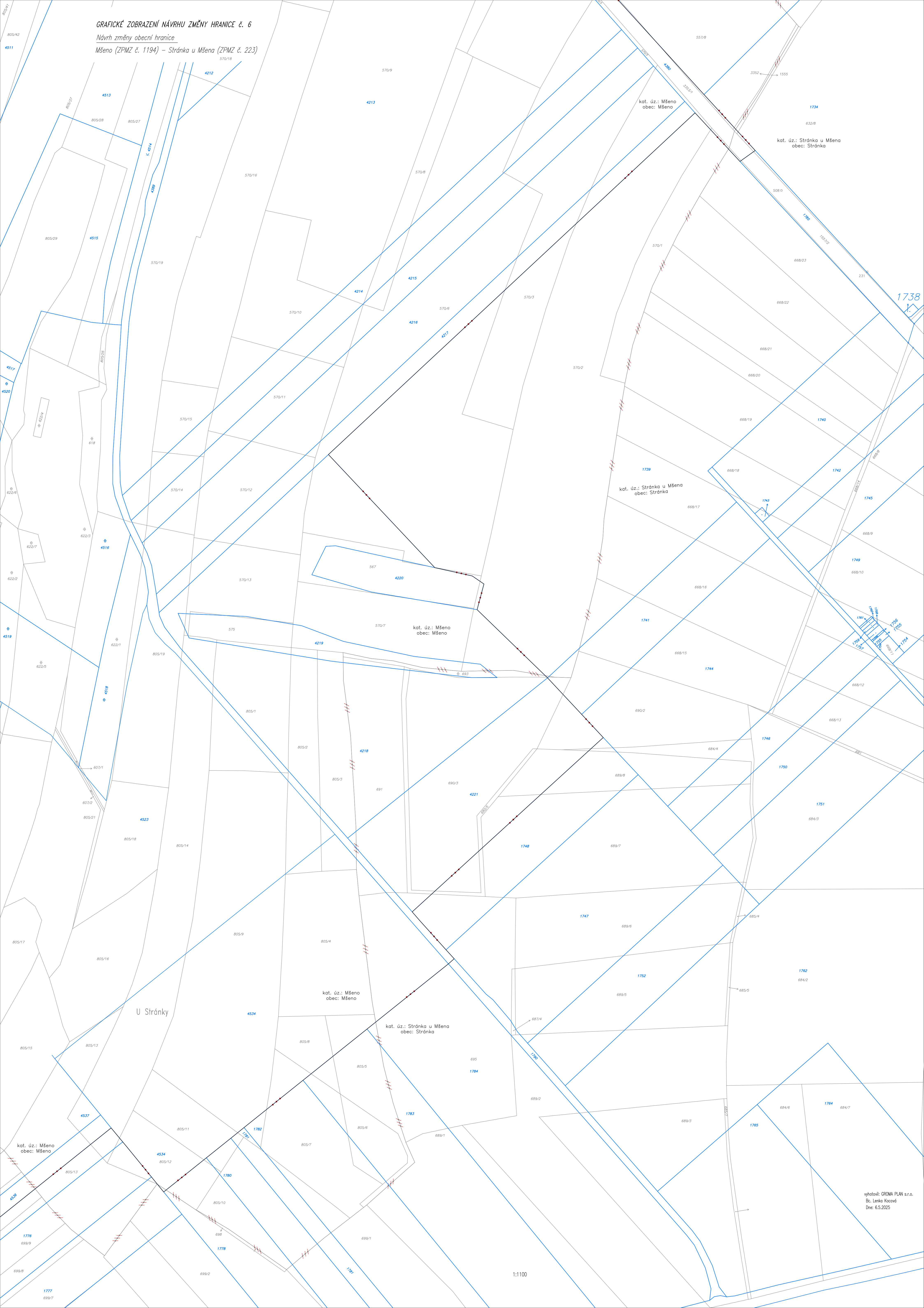
Lískovec

1:1000

GRAFICKÉ ZOBRAZENÍ NÁVRHU ZMĚNY HRANICE č. 6

Návrh změny obecní hranice

Mšeno (ZPMZ č. 1194) – Stránka u Mšeno (ZPMZ č. 223)



U Stránky

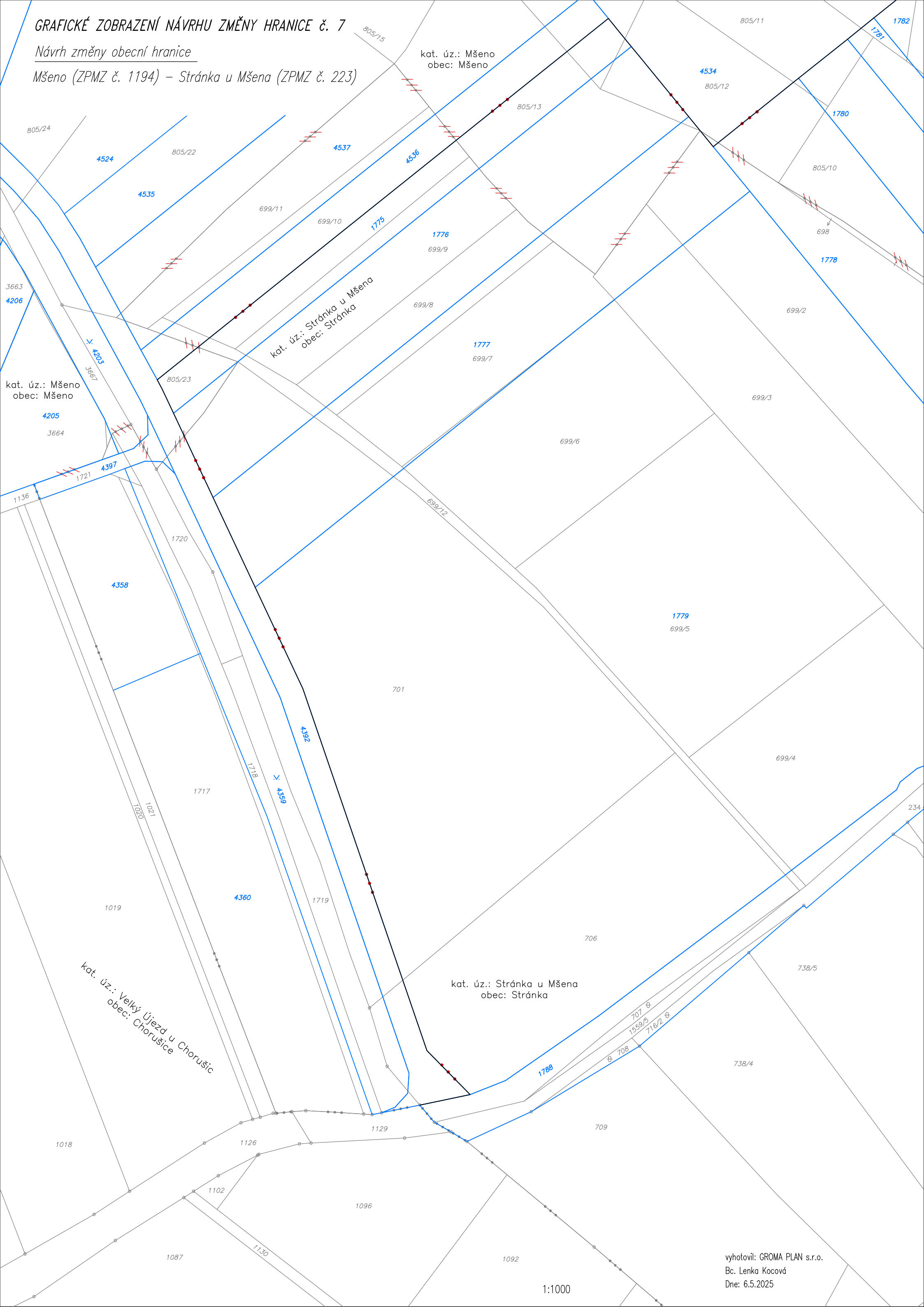
1:1100

vyhotovil: GROMA PLAN s.r.o.
Bc. Lenka Kocová
Dne: 6.5.2025

GRAFICKÉ ZOBRAZENÍ NÁVRHU ZMĚNY HRANICE č. 7

Návrh změny obecní hranice

Mšeno (ZPMZ č. 1194) – Stránka u Mšena (ZPMZ č. 223)



kat. úz.: Mšeno
obec: Mšeno

kat. úz.: Stránka u Mšena
obec: Stránka

kat. úz.: Mšeno
obec: Mšeno

kat. úz.: Stránka u Mšena
obec: Stránka

kat. úz.: Velký Újezd u Chorušic
obec: Chorušice

vyhotovil: GROMA PLAN s.r.o.
Bc. Lenka Kocová
Dne: 6.5.2025

1:1000

Popis průběhu navrhované změněné hranice obce mezi obcí Mšeno (k.ú. Mšeno), obcí Nosálov (k.ú. Libovice)

V rámci komplexní pozemkové úpravy v katastrálním území Mšeno s částí k.ú. Libovice, k.ú. Stránka u Mšena, k.ú. Sedlec u Mšena (dále KoPÚ „Mšeno“) byla navržena změna hranice obce, v souladu s požadavky Státního pozemkového úřadu pro Středočeský kraj, Pobočky Mladá Boleslav (+Mělník) s ohledem na skutečný stav terénu a využití pozemků. Nový průběh katastrální a zároveň obecní hranice je dán návrhem nového uspořádání pozemků, který byl vytvořen na základě požadavků vlastníků. Nové obecní hranice jsou tvořeny hranicemi nových parcel.

Návrh změny hranice

Navržená změna obecní hranice se přizpůsobuje skutečnému stavu v terénu, požadavkům vlastníků projednaných při návrhu nového uspořádání a snaze o narovnění hranic.

Grafické znázornění změny č.1

Změna je navržena mezi k. ú. Mšeno (obec Mšeno) a k. ú. Libovice (obec Nosálov). Z důvodu odstranění společné hranice obce v komunikaci, a to silnici III třídy č. 27321 spojující město Mšeno a obec Libovice. Na severu začíná změna na trojmezí parcel č. 1284/2 k.ú. Libovice a nově utvořených parcel č. 1345 k.ú. Libovice, č. 4373 k.ú. Mšeno. Z tohoto trojmezí hranice vychází jižním směrem až do nejjižnějšího bodu nové parcely č. 1345 k.ú. Libovice, kde se napojí na původní obecní hranici. Dále změna pokračuje z bodu č. 252-7 k.ú. Libovice jihozápadním směrem až do nejjižnějšího bodu nové parcely č. 4369 k.ú. Mšeno, kde změna končí a napojuje se na původní hranici obce, jde o bod styku tří parcel č. 305/12 k.ú. Libovice a nových parcel č. 4367, č. 4369 obě parcely k.ú. Mšeno.

Stabilizace hranic bude provedena v rámci vytyčení pozemků po zápisu pozemkové úpravy plastovými mezníky s výjimkou bodů, kde by hraniční znak bránil v užívání pozemků v souladu s § 91, § 92 vyhlášky č. 357/2013 Sb., v platném znění.

S dotčenými vlastníky a s dotčenými obcemi byla změna projednána při projednání návrhu komplexní pozemkové úpravy v k.ú. Mšeno včetně částí k.ú. Libovice, k.ú. Stránka u Mšena, k.ú. Sedlec u Mšena.

Vyhotovil GROMA PLAN s.r.o., Bc. Lenka Kocová

V Plzni dne 12.5.2025

Popis průběhu navrhované změněné hranice obce mezi obcí Mšeno (k.ú. Mšeno) a obcí Stránka (k.ú. Stránka u Mšena)

V rámci komplexní pozemkové úpravy v katastrálním území Mšeno s částí k.ú. Libovice, k.ú. Stránka u Mšena, k.ú. Sedlec u Mšena (dále "KoPÚ Mšeno") byla navržena změna hranice obce, v souladu s požadavky Státního pozemkového úřadu pro Středočeský kraj, Pobočky Mladá Boleslav (+Mělník) s ohledem na skutečný stav terénu a využití pozemků. Nový průběh katastrální a zároveň obecní hranice je dán návrhem nového uspořádání pozemků, který byl vytvořen na základě požadavků vlastníků. Nové obecní hranice jsou tvořeny hranicemi nových parcel.

Návrh změny hranice

Změna obecní hranice mezi obcí Mšeno (k.ú. Mšeno) a obcí Stránka (k.ú. Stránka u Mšena) se přizpůsobuje skutečnému stavu v terénu, požadavkům vlastníků projednaných při návrhu nového uspořádání a snaze o narovnání hranic.

Grafické znázornění změny č.3

Změna je navržena z důvodu lepší návaznosti a obhospodařovatelnosti území (pole). V rámci návrhu KoPÚ Mšeno došlo ke scelení několika menších parcel do jednoho většího bloku (orné půdy). Na severu začíná změna na styku tří parcel č. 301, č. 362 obě v k.ú. Stránka u Mšena (dále "St") a nové parcely č. 4124 k.ú. Mšeno (dále "Mš") pokračuje po severovýchodní hranici nové parcely č. 4124 Mš, kde se napojuje na původní hranici v bodě na trojmezí parcel č.367/2 St, č. 366 St, nové parcely 4124 Mš.

Grafické znázornění změny č.4

Změna navržena z důvodu odstranění spůlné hranice obce procházející přibližně středem komunikace. Nově bude obecní hranice probíhat po jižní straně komunikace, bude tedy kopírovat jižní stranu nové parcely č. 4455 Mš až do bodu na trojmezí parcel č. 455 St a nových parcel č. 4455 Mš, 4090 Mš, kde se napojí na stávající obecní hranici.

Grafické znázornění změny č.5, č.6 a č.7

Změna začíná v nejsevernějším bodě stávající parcely č. 529/1 St a pokračuje po její severozápadní hranici, kde kopíruje skutečný stav zeleně v terénu, až do bodu na trojmezí parcel č. 529/1 St, č. 536/1 St a nové parcely č. 4457 Mš a následně přechází na severovýchodní hranici nové parcely č. 1732 St, kterou kopíruje až do jejího nejsevernějšího

bodou a pak se dále kolem této parcely stáčí na jihozápad a končí v nejzápadnějším bodě stávající parcely č. 536/1 St.

V případě další změny, která začíná v nejsevernějším bodě stávající parcely č. 537 St a pokračuje západním směrem, kopíruje jihozápadní hranici nové parcely č. 3710 Mš, hranice zde bude tvořit kraj pole dle skutečného stavu v terénu a tato část nové hranice končí v nejvýchodnějším bodě nové parcely č. 3711 Mš.

Další část nové hranice směřuje jihovýchodním směrem, kopíruje severozápadní hranici stávajících parcel č. 552/1 St, 556 St, od kterých dále pokračuje ornou půdou po jihozápadním okraji nových parcel č. 1731 St, č. 1730 St. a v nejjižnějším bodě nové parcely č. 1731 St se stáčí na severovýchod k nové parcele č. 4092 Mš a kopíruje její severovýchodní hranici do jejího nejvýchodnějšího bodu. Následně nová hranice kopíruje jižní výklenek stávající parcely KN č. 619/21 St až do nejvýchodnějšího bodu nové parcely č. 4093 Mš. Dále nová obecní hranice vede ornou půdou jihozápadním směrem až k silnici III.třídy č. 25928 spojující město Mšeno a obec Stránka, kterou tvoří nová parcela č. 4380 Mš a nová hranice dále kopíruje její severovýchodní okraj. Přibližně po 280 metrech se opět stáčí jihozápadním směrem, a to z nejsevernějšího bodu nové parcely č. 1739 St. Z tohoto místa velká část hranice prochází ornou půdou. Lemuje okraj nově navržených parcel z větších bloků orné půdy, tj. například nových parcel č. 1739 St., č. 4534 Mš, až do nejzápadnějšího bodu nové parcely č. 1775 St., v kterém se hranice stáčí jihovýchodním směrem do nejjižnějšího bodu nové parcely č. 1779 St. Z tohoto bodu se naposledy nová hranice lomí západním směrem do nového trojmezí mezi k.ú. Mšeno (obec Mšeno), k.ú. Stránka u Mšena (obec Stránka), k.ú. Velký Újezd u Chorušic (obec Chorušice), v kterém změna obecní hranice končí.

V důsledku změny této části obecní hranice mezi obcí Mšeno (k.ú. Mšeno) a obcí Stránka (k.ú. Stránka u Mšena), a to v jižní části KoPÚ Mšeno, dojde od nejzápadnějšího bodu nové parcely č. 4397 Mš až do nejzápadnějšího bodu nové parcely č. 1788 St, a to v jihovýchodním směru, ke změně z obecní hranice mezi obcí Stránka (k.ú. Stránka u Mšena) a obcí Chorušice (k.ú. Velký Újezd u Chorušic) na obecní hranici mezi obcí Mšeno (k.ú. Mšeno) a obcí Chorušice (k.ú. Velký Újezd u Chorušic).

Stabilizace hranic bude provedena v rámci vytyčení pozemků po zápisu pozemkové úpravy plastovými mezníky s výjimkou bodů, kde by hraniční znak bránil v užívání pozemků v souladu s § 91, § 92 vyhlášky č. 357/2013 Sb., v platném znění.

S dotčenými vlastníky a s dotčenými obcemi byla změna projednána při projednání návrhu komplexní pozemkové úpravy v k.ú. Mšeno včetně částí k.ú. Libovice, k.ú. Stránka u Mšena, k.ú. Sedlec u Mšena.

Vyhotovil GROMA PLAN s.r.o., Bc. Lenka Kocová

V Plzni dne 12.5.2025

Popis průběhu navrhované změněné katastrální hranice mezi k.ú. Mšeno a k.ú. Sedlec u Mšena (obě obec Mšeno)

V rámci komplexní pozemkové úpravy v katastrálním území Mšeno s částí k.ú. Libovice, k.ú. Stránka u Mšena, k.ú. Sedlec u Mšena (dále "KoPÚ Mšeno") byla navržena změna hranice katastrálního území, v souladu s požadavky Státního pozemkového úřadu pro Středočeský kraj, Pobočky Mladá Boleslav (+Mělník) s ohledem na skutečný stav terénu a využití pozemků. Nový průběh hranice katastrálního území je dán návrhem nového uspořádání pozemků, který byl vytvořen na základě požadavků vlastníků. Nové katastrální hranice jsou tvořeny hranicemi nových parcel.

Návrh změny hranice

Navržená změna katastrální hranice se přizpůsobuje skutečnému stavu v terénu, požadavkům vlastníků projednaných při návrhu nového uspořádání a snaze o narovnání hranic.

Grafické znázornění změny č.2

Zde se jedná o změnu katastrální hranice mezi k. ú. Sedlec u Mšena a k.ú. Mšeno (obě obec Mšeno). Změna hranice byla navržena ve snaze zjednodušit průběh dosavadní katastrální hranice a byly zde zohledněny též požadavky vlastníků. Nově navržená katastrální hranice se nachází v západní části k.ú. Mšeno řešeného území v KoPÚ Mšeno, kde se změna týká parcely 423/2 k.ú. Sedlec u Mšena (dále "Se") a to přímo v komunikaci vedoucí ze Mšena do Sedlece. Zde se jedná o odstranění spůlné hranice – katastrální hranice vede v komunikaci. Nově bude tato parcela v k.ú. Mšeno (dále "Mš") a bude součástí parcely 4400 Mš. Katastrální hranice v tomto místě povede od styku parcely 3377 Mš, 77/7 Se a nové parcely č. 4400 Mš, odkud povede severozápadním směrem do styku s parcelami 77/7 Se, 423/3 Se a nové parcely č. 4400 Mš, kde dojde k lomu hranice na jihozápad do styku parcel 423/3 Se a nové parcely č. 4400 Mš odkud se napojí na stávající katastrální hranici.

Na protější jižní straně pole dochází ke změně hranice, kde vede mezi nově navrženou parcelou č. 732 Se na jedné straně a novými parcelami č. 3837 Mš, č. 4402 Mš na straně druhé. Hranice dále pokračuje směrem na jih. Zhruba po třiceti metrech se stáčí na východ, kde vede mezi pozemky nově navržených parcel č. 3826 Mš a 697 Se, a dále stejným směrem pokračuje až do nejvýchodnějšího bodu nové parcely č. 687 Se, kde se napojuje na novou parcelu č. 3692 Mš.. Dále katastrální hranice kopíruje západní hranici nově navržené parcely 3692 Mš. Nově hranice směřuje jižním směrem až k nejj jižnějšímu bodu nově navržené parcely

695 Se. Od této parcely se katastrální hranice stáčí na západ a přibližně po sedmdesáti metrech opět směřuje na jih. Jižním směrem pokračuje po východní hranici nově navržených parcel 696 Se, 734 Se, 731 Se na straně jedné a západní hranici nově navržených parcel 3699 Mš, 3704 Mš, 3705 Mš na straně druhé, kde se napojuje na novou parcelu č. 4394 Mš , a to do jejího nejzápadnějšího bodu, z kterého dále pokračuje po severovýchodní hranici nové parcely 730 Se. Průběh změny katastrální hranice mezi k. ú. Sedlec u Mšena a k.ú. Mšeno končí u ovocného sadu v nejsevernějším bodě parcely č. 1054/7 Mš.

Stabilizace hranic bude provedena v rámci vytyčení pozemků po zápisu pozemkové úpravy plastovými mezníky s výjimkou bodů, kde by hraniční znak bránil v užívání pozemků v souladu s § 91, § 92 vyhlášky č. 357/2013 Sb., v platném znění.

S dotčenými vlastníky a s dotčenými obcemi byla změna projednána při projednání návrhu komplexní pozemkové úpravy v k.ú. Mšeno včetně částí k.ú. Libovice, k.ú. Stránka u Mšena, k.ú. Sedlec u Mšena.

Vyhotovil GROMA PLAN s.r.o., Bc. Lenka Kocová

V Plzni dne 12.5.2025

VÝKAZ O CELKOVÝCH VÝMĚRÁCH
k návrhu na územní změnu obcí Mšeno, Nosálov, Stránka

Kraj: *Středočeský*
Okres: *Mělník*
Obec: *Mšeno, Nosálov, Stránka*
Kat. území: *Mšeno, Libovice, Sedlec u Mšena, Stránka u Mšena*

x) Okres Obec Kat. území	Dosavadní stav Výměra m ²	Přírůstek		Úbytek		Nový stav Výměra m ²	POZNÁMKA
		x) z okresu obce kat. území	Výměra m ²	x) do okresu obce kat. území	Výměra m ²		
Mšeno	14465928	<i>Libovice</i>	<i>1073</i>	<i>Libovice</i>	<i>1073</i>	<i>14465928</i>	
				<i>Sedlec u Mšena</i>	<i>737</i>	14465191	
Libovice	5269158	<i>Mšeno</i>	<i>1073</i>	<i>Mšeno</i>	<i>1073</i>	5269158	
Sedlec u Mšena	5653567	<i>Mšeno</i>	<i>737</i>			5654304	
Stránka u Mšena	6106022	<i>Mšeno</i>	<i>781706</i>	<i>Mšeno</i>	<i>781706</i>	6106022	
Kontr. součty	31494675		<i>784589</i>		<i>784589</i>	31494675	

x) nehodící se škrtněte

Vyhotovil: GROMA PLAN s.r.o.
Bc. Kocová Lenka, dne 6.5.2025